
Akutní všeobecná ambulance

MUDr. Eva Krasulová, Ph.D.

Vedoucí lékařka



MUDr. Eliška Faltýnová

Zástupkyně vedoucí lékařky



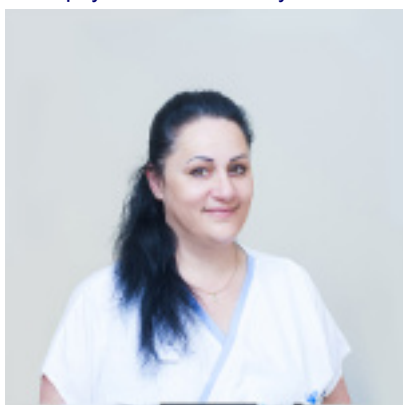
Naděžda Peroutková

Staniční sestra



Martina Herzanová

Zástupkyně staniční sestry



Tým lékařů:

Sekundární lékaři kliniky jsou vypisováni na akutní ambulanci v tříměsíčních cyklech a dále do pohotovostních služeb.

MUDr. Michaela Andělová

MUDr. Markéta Bartoňová

MUDr. Tereza Bartošová

MUDr. Barbora Beňová

MUDr. Irene Dall'Antonia

MUDr. Kristýna Dolečková

MUDr. Pavel Dušek

MUDr. Zuzana Hanzlíková

MUDr. Petr Hollý

MUDr. Karolína Kučerová
MUDr. Irena Lišková
MUDr. Jana Mašková
MUDr. Jiří Nepožitek
MUDr. Pavla Peřinová
MUDr. Martin Ruml
MUDr. Matěj Slovák
MUDr. Adam Tesař
MUDr. Martina Zeleňáková

Tým sester:

Iveta Bláhová
Ludmila Eliášová
Daša Halgašová
Bc. Dagmar Charvátová
Martina Merksbauerová
Marek Morávek
Soňa Nováková
Jana Šídlová
Štěpánka Řádová
Stanislava Žaloudková
Kateřina Vítková - ošetřovatelka

Kde nás najdete

Neurologická klinika 1. LF UK a VFN, **Kateřinská 30, Praha 2** - přízemí, vlevo od vrátnice

[Vyhledat spojení veřejnou dopravou ?](#)

[Vyhledat trasu autem ?](#)

Před budovou kliniky jsou k dispozici **parkovací místa** pro pacienty s těžším hybným postižením **po vydání parkovací karty**. Karty vydává recepce Neurologické kliniky. Běžně je možné **parkování na placených parkovištích v ulicích Kateřinská a Ke Karlovu**.

<iframe src="https://goo.gl/agGNrN" width="600" height="450" frameborder="0" style="border:0" allowfullscreen></iframe>

Kontakty

Akutní všeobecná ambulance
Neurologická klinika 1. LF UK a VFN
Kateřinská 30
Praha 2, 128 21

Ordinační doba

Akutní příjmová ambulance poskytuje neodkladnou neurologickou péči pro pacienty v ohrožení zdraví či života **nepřetržitě 24 hodin denně**.



Pro koho je určena akutní příjmová ambulance

Pro koho je určena akutní příjmová ambulance a v jakém pořadí jsou ošetřeni jednotliví pacienti?

1. pacient v ohrožení života/pacient s podezřením na vážné ohrožení zdraví
2. pacient akutně odeslaný cíleně k neurologickému vyšetření na Neurologickou kliniku z jiného pracoviště nemocnice VFN
3. pacient předem objednaný do naší ambulance k vyhodnocení stavu či sdělení výsledků a/nebo zaměstnanec VFN
4. pacient přicházející s doporučením od jiného lékaře mimo naši nemocnici
5. pacient s akutním problémem přicházející bez jakéhokoliv doporučení na vlastní přání

Pořadí pacientů vždy určuje lékař podle stavu pacienta a důvodu k vyšetření, nikoli podle času příchodu do čekárny či typu transportu, kterým se pacient dostal do nemocnice.

Prosíme tedy, abyste respektovali pořadí dané medicínským rozhodnutím lékaře.

<hr />

Proč je často velmi dlouhá čekací doba v čekárně akutní ambulance?

Akutní ambulance má sloužit především skutečně pacientům v ohrožení zdraví či života.

Nejčastěji se jedná o tato diagnózy:

- cévní mozkové příhody
- epileptický záchvat
- zánět mozkových blan
- akutní zhoršení závažných neurologických onemocnění (roztřesená skleróza, myastenia gravis, Parkinsonova nemoc, atd.)
- akutní bolest zad s ochrnutím končetiny nebo poruchou močení

Tito pacienti jsou vždy ošetřeni přednostně. Jejich stav vyžaduje většinou provedení několika procedur (krevní odběry, CT či RTG vyšetření, lumbální punkce, podání infuse apod.), které vyšetření prodlužují. Kapacita akutní neurologické ambulance je omezená. Pokud netrpíte skutečně akutním neurologickým problémem může Vám být doporučeno vyhledat lékaře mimo pohotovostní službu resp. mimo akutní ambulanci. Neprodlužujte zbytečně nepříjemné čekání v čekárně sami sobě ani ostatním pacientům.

Řada pacientů si neuvědomuje, že např. akutní blokáda páteře (krční nebo bederní) není sama o sobě neurologickým problémem.

Jak odlišit problém, který vyžaduje péči neurologa, od prosté blokády zad , kdy si mohu pomoci mnohem lépe sám doma než-li čekat v čekárně na zbytečné neurologické vyšetření? **Návod naleznete [ZDE](#) .**



Komu tedy doporučujeme jiný, vhodnější způsob neurologické péče?

- pacientům s neakutním problémem (chronické bolesti zad apod.)
- pacientům vyžadujícím opakované neurologické kontroly
- pacientům požadujícím „zástup“ obvodního neurologa s chronicky sledovaným problémem při jeho nepřítomnosti
- pacientům, kteří se sami rozhodli o neurologickém původu svého neakutního problému, aniž by vyhledali svého praktického lékaře
- pacientům požadujícím opakované analgetické infuze (k tomu účelu **doporučujeme vyhledat některé z infusních center – [ZDE](#))**

Podle § 48 zákona č. 372/2011 Sb. o zdravotních službách má zdravotnické zařízení právo z kapacitních důvodů odmítnout pacienta, kterému není zapotřebí poskytnout neodkladnou péči.

Koho v takovém případě vyhledat?

- v rámci prvního kontaktu především doporučujeme k základnímu vyšetření navštívit svého praktického lékaře, který určí, zda je neurologické vyšetření skutečně na místě
- ambulantního neurologa v místě bydliště
- infusní centrum k aplikaci opakovaných infusí

Objednání k lumbální punkci na naší ambulanci

Na naší ambulanci provádíme diagnostické lumbální punkce atraumatickou jehlou na základě požadavku ambulantního neurologa.

K vydání termínu vyšetření požadujeme zprávu ambulantního neurologa s odůvodněním zákroku a vyloučením kontraindikací – viz naše **doporučení [ZDE](#) .**

Na toto vyšetření si vyhradte celé dopoledne. Ráno proběhne odběr krve a vlastní lumbální punkce, poté doporučujeme 20 min. ležet na břiše, následně pacient čeká na předběžné výsledky, které jsou k dispozici zhruba za 2 hodiny. V případě normálních základních výsledků je pacient propuštěn domů. Kompletní výsledky podle typu požadovaných vyšetření bývají k dispozici do čtyř týdnů.

Pomohli jsme Vám a Vy byste rádi přispěli na provoz a zlepšení kvality péče o pacienty na naší akutní ambulanci?

POMOZTE ZLEPŠIT PÉČI O PACIENTY NAŠÍ KLINIKY!

PODPOŘTE

HENNERŮV

NADAČNÍ FOND

Kateřinská 468/30, 121 08 Praha 2

Bankovní ústav: ČSOB, a.s.

Číslo účtu: 220063054/0300

**I malý příspěvek může pomoci ke zlepšení vybavení oddělení
(např. antidekubitní lůžka, infusní křesla) a zlepšení péče
o naše neurologické pacienty (nákup moderních
zdravotních přístrojů, zajištění vzdělávání mladých lékařů, atd.)**